

用途	土地・上物なし 石垣市リゾート用地案件				
所在地	住居表示	沖縄県石垣市宮良131-1			
	地番	沖縄県石垣市宮良131-1 他			
交通	石垣空港から車で約15分 / 離島ターミナルより車で約20分				
地積	29179 m <sup>2</sup> (8826.64 坪)				
価格	15億8700万円				
地目	原野	用途地域	未指定		
容積率	100%		建蔽率	60%	
都市計画法	市街化区域				
防火指定			高度指定		
日影規制			都市計画	無・有 ( )	
その他					
道路	東側約4~7m (公道) / 西側約4~5m (公道)				
道路負担					
現況	野原	築年		検済	
建物	構造				
	延床面積				
引渡し	相談		施工会社		
備考					
<ul style="list-style-type: none"> <li>・開発許認可取得済</li> <li>・詳細は要CA</li> <li>※検討者のネームアップをお願いいたします</li> </ul>					
物件ルート：売主⇒当社					

万一、売却済みの場合はご容赦ください。

Google

〒907-0243 沖縄県石垣市宮良131

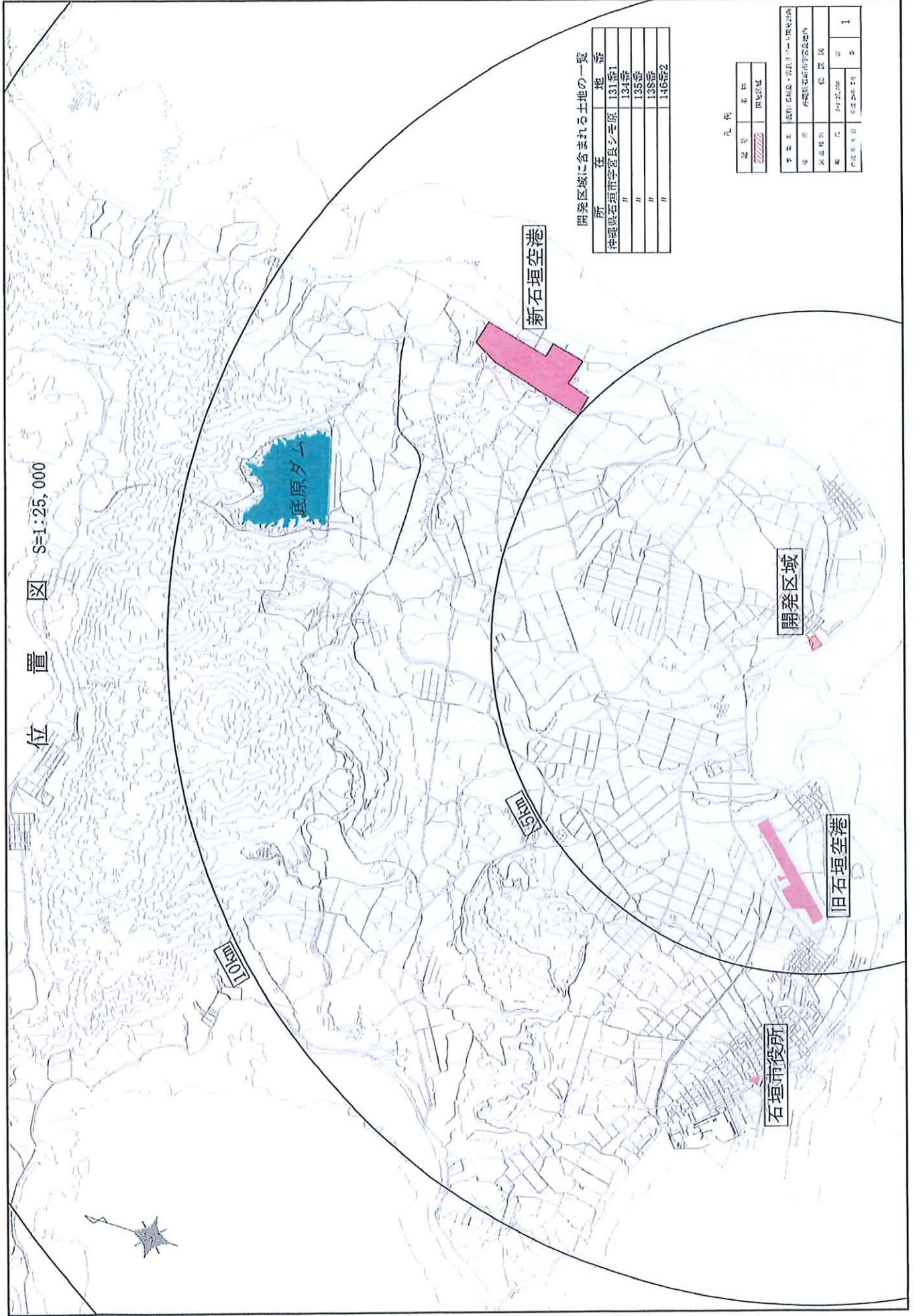


Google

〒907-0243 沖縄県石垣市宮良131



位置図 S=1:25,000



開発区域に含まれる土地の一覧

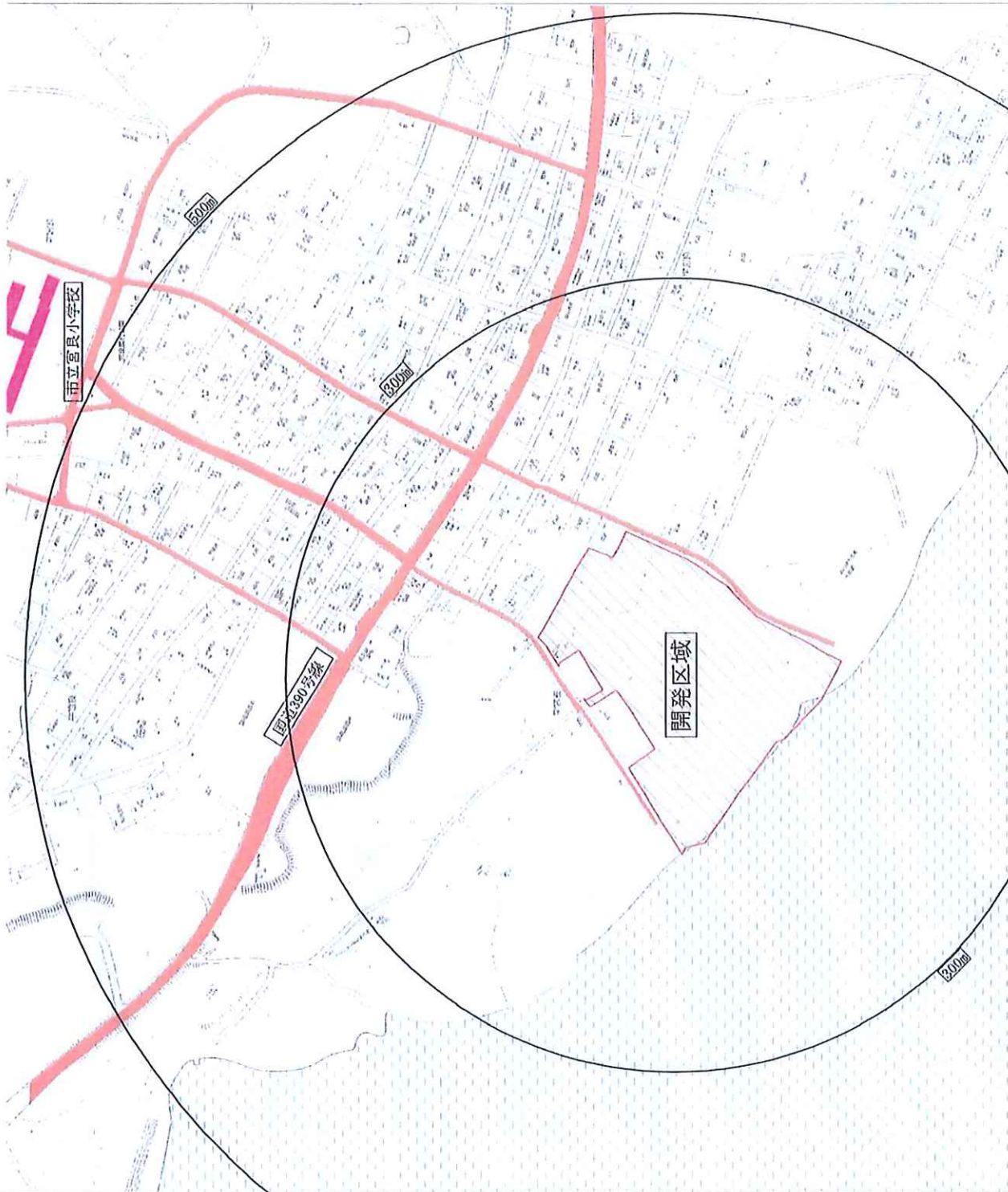
所在	地番
沖縄県石垣市字富良ノモ原	131番1
"	134番
"	135番
"	138番
"	146番2

凡例

記号	名称
	開発区域

事業名	実施主体	実施期間	実施回数
石垣市役所	石垣市役所	2018.10.1	1

附近見取図 S=1:1,500



開発区域に含まれる土地の一覧

所在地	地番
沖縄県石垣市宇宮良シモ原	131番1
"	134番
"	135番
"	138番
"	146番2

凡例

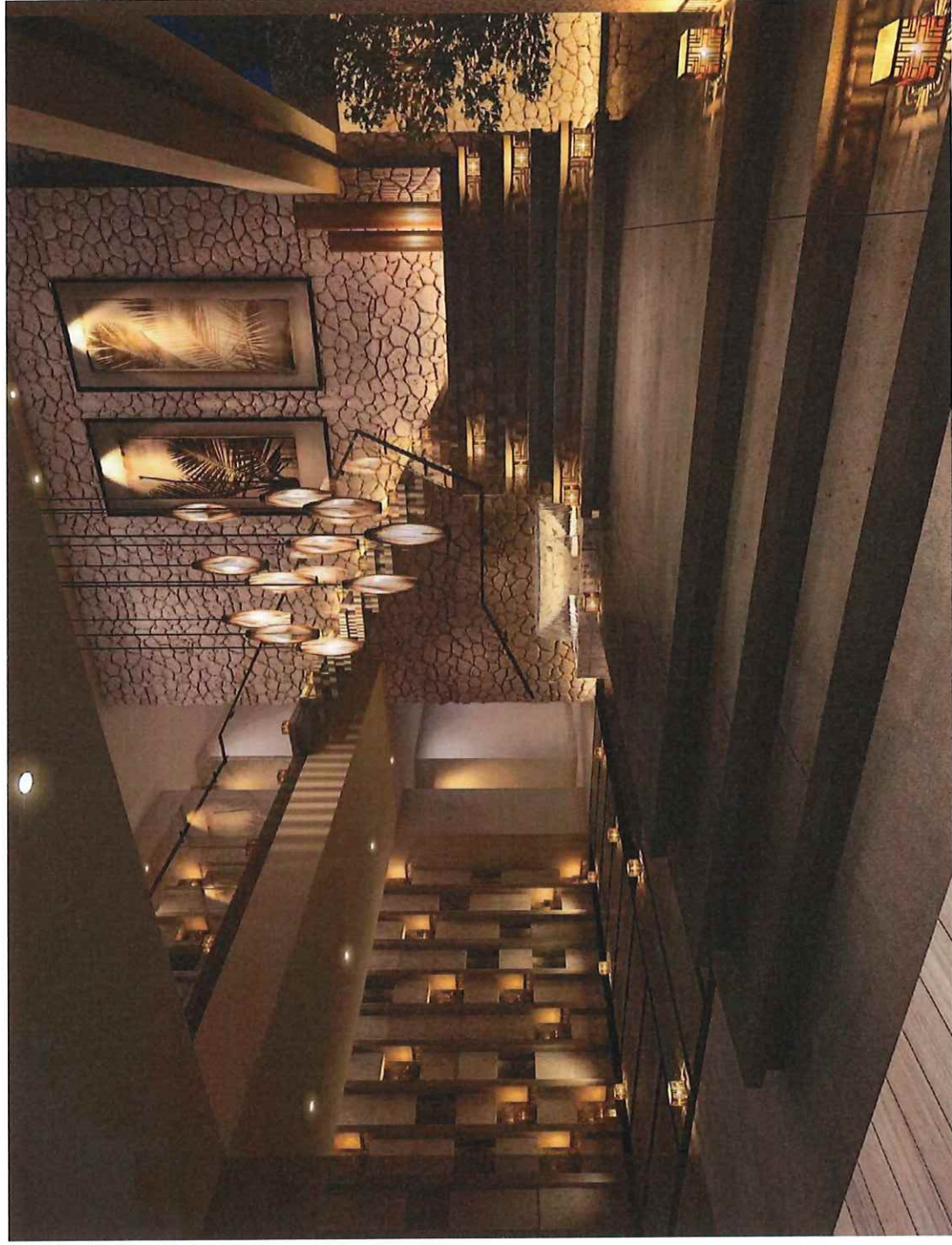
記号	名称
	開発区域

事業名	石垣市立宮良小学校新築工事
所在地	沖縄県石垣市宇宮良シモ原
実施年度	平成25年度
種別	新築
計画年度	平成25年度
ページ	2

# 石垣島リゾートホテルプロジェクト



LogProstyle  
redefine life style



## 本計画の計画地

石垣島新空港より車で15分、島南東部の宮良湾に面する位置に計画地はある。

周辺は宮良の小さな住宅地で中小規模のリゾートホテルが点在する。宮良川河口には天然記念物のマングローブ群生がみられる。

敷地は通りから100mほど入った位置、宮良湾に面する緩やかな南斜面となっている。海岸線は砂浜が少なく防風林が眺望を妨げている。



# 立地概要



LogProstyle  
redefine life style

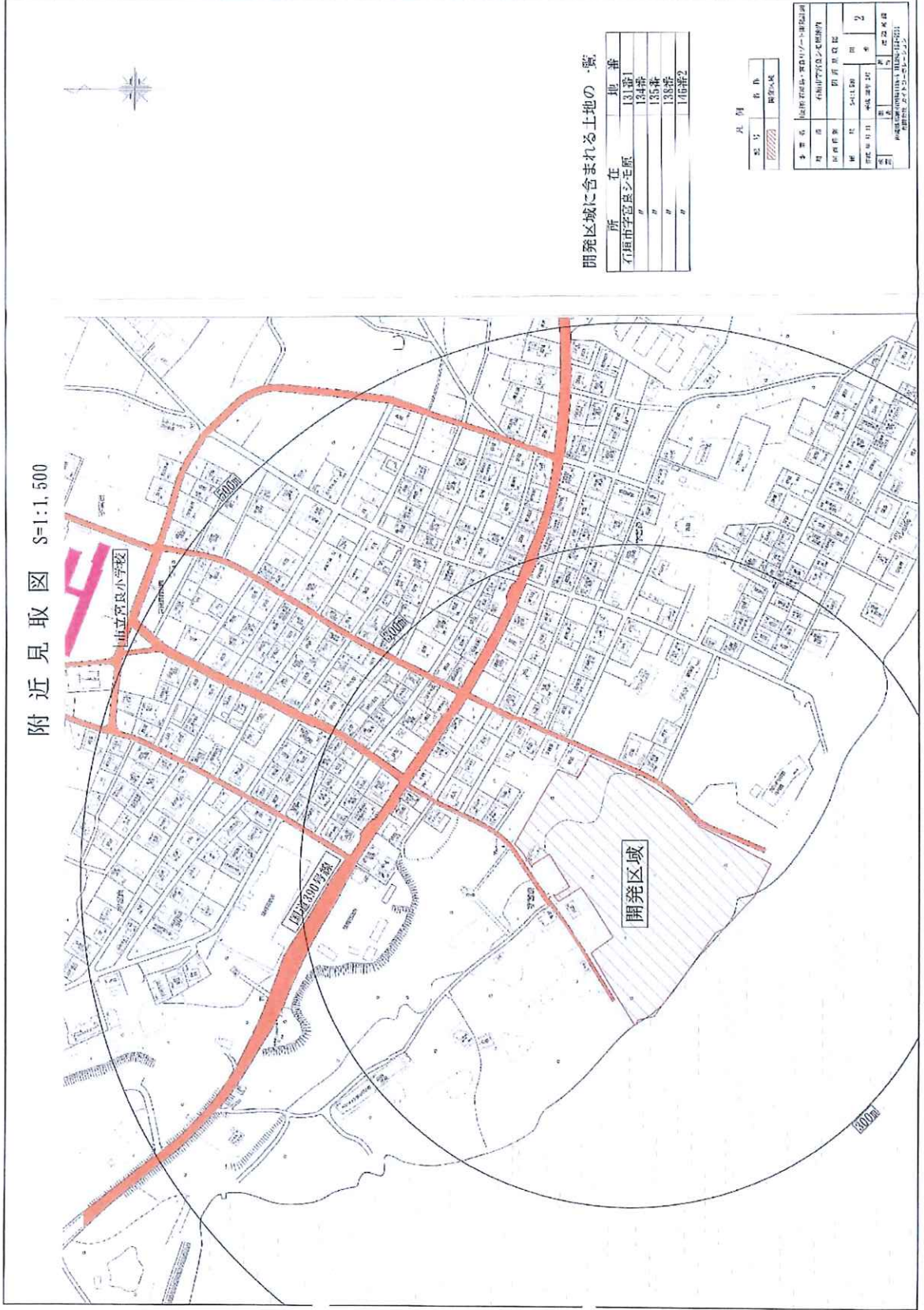
	コメント
アプローチ	<ul style="list-style-type: none"> <li>■ 本計画地は、石垣空港と離島ターミナルをつなぐ県道390号線を南に向かった南側海岸線沿いに位置し、本計画地へは県道390号線から海岸線に向かう道に入り、前面道路は海岸方面へ緩やかに下る舗装された生活道路となっている。(右記航空写真の黄色矢印)</li> <li>■ 本計画地は、その北東側(陸側)から海岸線にむかって緩やかに傾斜した高低差のある土地となっており、海岸方面に遮るものを建てなければ、本計画地の高い位置からは海を臨むことが可能である。</li> </ul>
ホテルとしての立地	<ul style="list-style-type: none"> <li>■ 本計画地は、石垣空港から近く、八重山離島巡りの拠点となる離島ターミナルからも比較的近いことから、アクティブに活動したい需要層からゆとり過したい需要層の両方を取り込めることから、ホテルとしての立地に優れる。</li> <li>■ 前述の通り、本計画地は海岸線に接し、沖縄本島に限らず石垣島においてもビーチに面するホテル開発用地は限られ、敷地面積約30,000㎡とまとまった規模であり、海岸線にも面していることから、希少性の高いホテル開発用地と言える。</li> <li>■ 本計画地が接する海岸線は、砂浜と岩場となっており、奥行は狭い。</li> </ul>

本計画地へのアプローチ (黄色矢印)





附近見取図 S=1:1,500



開発区域に含まれる土地の一覧

所在地	地番
石垣市宮良少宅駅	131番1
"	134番
"	135番
"	138番
"	145番2

凡例

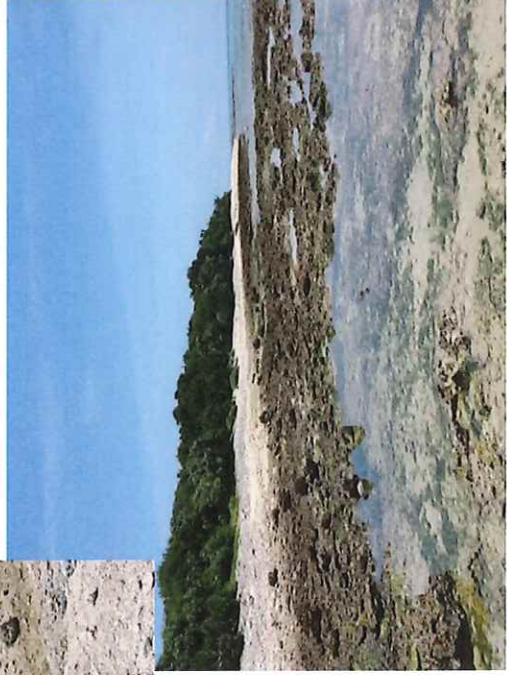
---	境界線
////	開発区域

事業名	山立宮良少宅駅周辺1/2区画再開発		
所在地	石垣市宮良少宅駅周辺		
図面作成	計画年度	冊数	2
作成日付	作成者	図	
製	製	製	製
<small>                 〒922-8001石垣市宮良少宅1-1-1                  株式会社 ログプロスタイル             </small>			

# 現地写真



LogProstyle  
redefine life style



## 石垣島が世界で最も注目されるワケ

魅力はやっぱり、美しい海。島の南西には日本最大のサンゴ礁が広がり、「ミルキーブルー」な海の色のハマって、毎年行かないと旅先症状が出てしまう」なんて人も。沖縄ならではの人の温かき心地よく、「宿のおばさんの笑顔が忘れられない」「沖縄料理店で気づいたら島人と一緒に酔っていた」といった口コミも。宿泊施設が充実し、リゾートホテルにシテイホテル、ドミトリなど、予算に合った旅を計画できるのも旅行者が集まる理由です。

『石垣島』で一番人気の観光スポットは、『山王宮』。ガイドブックで見た写真と同じ景色が広がる、石垣島へ行ったならば必ず立ち寄りたい場所です。「定番中の定番」、「他に無いような美しい眺め」といった口コミが寄せられています。多くの旅行者がクラスポート遊覧船を楽しんでいます。『石垣島』に対しては、英語、中国語での口コミも近年増加傾向にあり、英語圏の観光客には、フレン

### 中山懿隆市長からのコメント

石垣市が世界1位に選ばれたことに関して、石垣市の中山懿隆市長は



透明度を誇る石垣島の川平湾

■「人気上昇中の観光都市2018」世界ランキング

順位	都市名
1位	石垣市 (日本、沖縄県)
2位	カハア (アメリカ合衆国、ハワイ)
3位	ナイロビ (ケニア)
4位	ハリファックス (カナダ、ノバスコシア州)
5位	グダニスク (ポーランド)
6位	サンホセ (コスタリカ)
7位	リガ (ラトビア)
8位	ロヴェニ (クロアチア)
9位	ネルハ (スペイン)
10位	カザランカ (モロッコ)

「旅行をよなく愛する世界中のトラベラーの皆様、こんにちは。私は、石垣市長の中山懿隆です。この度は、世界に数ある観光都市の中から、本市が「人気上昇中の観光都市2018 世界1位」に選ばれ、誠にありがとうございます。

石垣市は、ミシュラン・グリーンガイド・ジャポンで三つ星を頂いた「川平湾」をはじめ、ダイビングエリアとしても有名な美しいサンゴ礁とエメラルドの海に囲まれた豊かな自然にあふれる島でございます。そして、その数は、8.8ある星のうちの8.4の星を見ることのできる世界有数の星の宝庫と呼ばれております。

地元でとれたマグロや南國のフルーツ、地域ブランド物「石垣牛」などは、食通の皆様にご満足して頂ける時期となっております。

また、舌くから「詩の国、うたの島、祈りの島」と言われ、美しい風土や賑やかな人情によって育まれた様々な民俗芸能が盛んな島でございます。

これからも、皆様にご愛される観光地を目指して取り組んでまいりますので、皆様のご来訪を心よりお待ちしております。

コメントをふらせてくださいました。

2018年カバア(ハワイ)を押さえ世界一位の注目スポットに！2019年には予定していた2020年に目標100万人としていたの観光客数を大きく上回り約138万人となっております。

県はアフターコロナを見越し現在はオンラインにて国内・海外富裕層向けプロモーション事業を実施しており、石垣市は石垣市観光基本計画通り150万人の観光入域数を目指し、新石垣島空港国際線観光客への感染防止と経済（観光振興）の両立を図ることを目的に、令和3年7月1日（木曜日）から、来訪者に対して事前のPCRまたは抗原検査の受検及び陰性結果の提示と提示者へのあんしん島旅プレミアムパスポート発行など積極的に実施。感染対策と観光業の復活に力を入れている。

2021年7月26日八重山諸島西表島が世界自然遺産に登録が決定。日本では5件目となる。石垣島は八重山諸島を巡る拠点の為今後も注目される。

# 2019年 八重山入域観光客数統計概況



LogProstyle  
redefine life style

## 令和元年(2019年)年間概況

令和元年 年間入域観光客数  
**1,482,153人**  
対前年比 107.4% (1,379,715人)

令和元年 年間観光消費額  
**981.9億円**  
対前年比 103.8% (945.7億円)

島別入域観光客数(年間総計)  
**1,241,792人**

前年 対前年比  
1,169,003人 106.3%  
**240,361人**

国・都道府県	前年	対前年比
国・都道府県	211,712	113.5%
国・都道府県	113,551	
国・都道府県	97.2%	
国・都道府県	85,203	97.2%
国・都道府県	32,891	122.5%
国・都道府県	1,373	141.8%
国・都道府県	39,467	1208.8%
国・都道府県	204	9.8%
国・都道府県	1,022	5.2%
国・都道府県	80,191	113.1%

## 島別入域観光客数(年間総計)

石垣市	対前年比
石垣市	107.5%
石垣市	1,401人
石垣市	101.0%
石垣市	224,493人
石垣市	98.6%
石垣市	65,820人
石垣市	91.1%
石垣市	153,373人
石垣市	93.7%
石垣市	23,655人
石垣市	92.6%
石垣市	36,212人
石垣市	96.8%
石垣市	4,033人
石垣市	97.0%
石垣市	3,252人
石垣市	105.1%
石垣市	1,354人
石垣市	75.4%
石垣市	1,028,692人
石垣市	98.2%
石垣市	対前年比
石垣市	1,482,153人
石垣市	100.5%

## 八重山入域観光客数統計概況(推計)

令和2年1月22日

2019年の八重山入域観光客数は、対前年比7.4%増(102,438人増)の1,482,153人。  
観光消費額は推計は、対前年比3.8%増(36.2億円増)の981.9億円。

- ・年間入域観光客数は、平成元年以降の統計で、過去最高の1,482,153人となった。対前年を上回った要因の一つとして、クルーズ船の寄港が前年107回だったことに対して、令和元年は148回だった。
- ・国内路線は、対前年比2.9%増と、好調に推移した。特に県外直行便は対前年比7.8%増と、大幅に増加した。
- ・海外路線は、クルーズ船の寄港回数が増え、対前年比21.4%増となった。
- ・観光消費額は推計は過去最高を記録し、881.9億円となった。

- 【国内路線】1,072,533人 対前年比2.9%増(29,668人増)
- 【県外直行便】410,097人 対前年比21.4%増(72,247人増)
- 【海外路線】410,097人 対前年比148回と、前年の107回を大きく上回った。
- ・前年減少していたクルーズ船の寄港回数が、令和元年は148回と、前年の107回を大きく上回った。
- ・また、空路は、空港路線の増えにより入域観光客数が前年比20.4%増となった。

- 【その他】
- ・国内・海外路線を含めた空路・海路両方で好調に推移した。特にクルーズ船の寄港回数が増加したことにより全体の入域観光客数の増加につながった。

## 路線別入域観光客数推計

路線	平成30年		令和元年		増減率	対前年比
	観光客数	増減率	観光客数	増減率		
東京(羽田)	291,132	21.1%	314,912	23,780	8.2%	105.2%
大阪(関西)	132,360	9.6%	139,627	7,267	5.5%	105.5%
神戸	0	0.0%	0	0	0.0%	0.0%
名古屋(中部)	39,914	2.9%	39,097	-817	-2.0%	98.6%
福岡	23,172	1.7%	31,136	7,964	34.4%	134.4%
小計	486,578	35.3%	524,772	38,194	7.8%	107.8%
那覇	525,029	38.1%	515,024	-10,005	-1.9%	98.1%
宮古	28,040	2.0%	27,066	-974	-3.5%	96.5%
小計	553,069	40.1%	542,090	-10,979	-1.9%	98.0%
チャーター便	2,218	0.2%	4,671	2,453	110.6%	210.6%
合計	1,041,865	75.5%	1,071,533	29,668	2.8%	102.8%
海路	0	0.0%	0	0	0.0%	0.0%
合計	1,041,865	75.5%	1,072,056	30,190	2.9%	102.9%
空路	34,967	2.5%	42,102	7,135	20.4%	120.4%
台湾	8,061	0.6%	7,835	-226	-2.8%	96.4%
チャーター便	1,665	0.1%	0	-1,665	-100.0%	0.0%
合計	293,157	21.2%	360,903	66,903	22.8%	122.8%
合計	337,860	24.5%	410,067	72,247	21.4%	121.4%
空路計(国内路線+海外路線)	1,086,558	78.8%	1,121,570	35,012	3.2%	103.2%
海路計(国内路線+海外路線)	293,157	21.2%	360,583	67,426	23.0%	123.0%
合計	1,379,715	100.0%	1,482,153	102,438	7.4%	107.4%

## 年間入域観光客数・消費額推移

年度	年間入域観光客数	年間観光消費額
平成5年(1988年)	301,582人	210億円
平成6年(1991年)	327,104人	229億円
平成7年(1994年)	401,376人	281億円
平成8年(1995年)	426,242人	298億円
平成9年(1996年)	426,925人	296億円
平成10年(1997年)	432,010人	346億円
平成11年(1998年)	442,140人	354億円
平成12年(1999年)	447,886人	448億円
平成13年(2000年)	524,924人	500億円
平成14年(2001年)	517,908人	519億円
平成15年(2002年)	602,027人	552億円
平成16年(2003年)	598,343人	508億円
平成17年(2004年)	613,362人	440億円
平成18年(2005年)	666,081人	501億円
平成19年(2006年)	761,182人	524億円
平成20年(2007年)	771,838人	549億円
平成21年(2008年)	782,749人	529億円
平成22年(2009年)	732,594人	478億円
平成23年(2010年)	726,035人	457億円
平成24年(2011年)	660,510人	418億円
平成25年(2012年)	942,864人	580億円
平成26年(2013年)	1,121,622人	656億円
平成27年(2014年)	1,115,051人	643億円
平成28年(2015年)	1,248,079人	780億円
平成29年(2016年)	1,386,646人	850億円
平成30年(2017年)	1,379,715人	846億円
令和元年(2019年)	1,482,153人	981.9億円

## 月別入域観光客数・消費額推移

月	観光客数	消費額	対前年比	対前年比
1月	97,706	57.3	113.2%	113.7%
2月	86,147	60.6	113.4%	114.2%
3月	122,789	79.4	115.7%	112.6%
4月	118,660	72.2	92.6%	102.2%
5月	101,984	61.8	86.0%	100.5%
6月	127,000	70.7	111.1%	105.9%
7月	144,693	84.1	103.6%	102.1%
8月	160,441	92.1	110.6%	96.0%
9月	113,544	73.5	115.6%	101.7%
10月	124,335	74.3	124.7%	108.9%
11月	108,490	68.7	111.3%	99.2%
12月	80,807	55.4	103.8%	100.5%
計	1,386,646	850.1	107.4%	103.8%

単位：人・億円



2009年 入域観光客数732,594人 観光消費額473億円  
↓  
2019年 入域観光客数1,482,153人 観光消費額982億円  
対比 入域観光客数202%増 観光消費額207%増

# 2020年 八重山入域観光客数統計概況



LogProstyle  
redefine life style

令和2年(2020年)  
**年間概況**

令和2年 年間入域観光客数  
**651,747人**

対前年比 44.0%(-1,422,153人)

令和2年 年間観光料収入  
**500.0億円**

対前年比 50.3%(91.9億円)

国別入域観光客数(年間累計)

**日 631,958人**

前年 1,241,792人

対前年比 50.8%

**月 19,789人**

前年 240,951人

対前年比 8.2%

国別観光客数 前年比

香港 10,662 12.5%

台湾 1,344 4.1%

マカオ 11 0.0%

アメリカ 141 0.4%

韓国 5 2.5%

その他 84 8.1%

不明 7,522 9.4%

注: 1. 国籍不明の観光客は「その他」に分類されている。

令和2年(2020年) 年間入域観光客数 概況  
令和3年2月2日発表

2020年の八重山入域観光客数は、対前年比56.0%減(890,406人減)の651,747人、観光消費額推計は、対前年比49.1%減(431.9億円減)の500億円。

【全体】  
・ 年間入域観光客数は、過去最悪の年となり大きく下回り、前年比56%減となった。  
・ 前年を下回ったクルーズ船の寄港休止等があげられる。

・ 国内訪港は、80トナベル算算により一部効果が見られたものの、前年比41.2%減で大幅な減少となった。  
・ 海外訪港は、前年比37.3%減、国内訪港は前年比44.8%減で、国内訪港全体の減少が顕著となった。

・ 増えたと見られるのは、新年度の観光客の増加による見込みで、前年比49.1%減となった。  
・ 観光消費額は、過去最悪を記録した前年より大きく下回り、前年比49.1%減となった。

【国内訪港】630,611人、対前年比41.2%減(441,445人減)  
・ 海外訪港は前年比37.3%減、国内訪港は前年比44.8%減で、国内訪港全体の減少が顕著となった。

・ 増えたと見られるのは、新年度の観光客の増加による見込みで、前年比49.1%減となった。  
・ 観光消費額は、過去最悪を記録した前年より大きく下回り、前年比49.1%減となった。

【海外訪港】21,136人、対前年比94.8%減(388,961人減)  
・ 韓国からの観光客は、前年比94.8%減、中国からの観光客は前年比94.8%減となった。

・ クルーズ船の寄港休止は、前年の148回を大きく下回り、令和2年は10回となった。

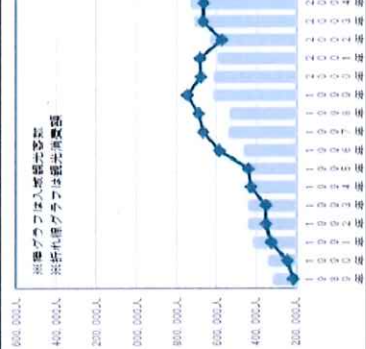
【その他】  
2020年に引き続き、2021年も新型コロナウイルス感染症が、国内からの観光客数に影響を及ぼすことが予想される。

年間入域観光客数・消費額推移  
令和2年(2020年) 対前年比

年次	年間入域観光客数	年間観光料収入
平成29年(1987年)	301,592人	210億円
平成30年(1988年)	327,104人	239億円
平成31年(1989年)	401,376人	281億円
平成32年(1990年)	426,242人	289億円
平成33年(1991年)	425,925人	288億円
平成34年(1992年)	432,010人	348億円
平成35年(1993年)	442,140人	354億円
平成36年(1994年)	524,824人	500億円
平成37年(1995年)	517,998人	515億円
平成38年(1996年)	602,027人	552億円
平成39年(1997年)	599,343人	508億円
平成40年(1998年)	578,978人	511億円
平成41年(1999年)	613,362人	440億円
平成42年(2000年)	695,661人	501億円
平成43年(2001年)	715,777人	499億円
平成44年(2002年)	751,162人	524億円
平成45年(2003年)	771,838人	549億円
平成46年(2004年)	787,502人	543億円
平成47年(2005年)	782,749人	529億円
平成48年(2006年)	735,635人	457億円
平成49年(2007年)	680,510人	413億円
平成50年(2008年)	713,058人	443億円
平成51年(2009年)	942,964人	580億円
平成52年(2010年)	1,121,622人	656億円
平成53年(2011年)	1,115,051人	643億円
平成54年(2012年)	1,248,079人	788億円
平成55年(2013年)	1,386,646人	850億円
平成56年(2014年)	1,432,153人	932億円
平成57年(2015年)	1,432,153人	932億円
平成58年(2016年)	1,432,153人	932億円
平成59年(2017年)	1,432,153人	932億円
平成60年(2018年)	1,432,153人	932億円
平成61年(2019年)	1,432,153人	932億円
令和2年(2020年)	651,747人	500億円

月別入域観光客数・消費額推移  
令和2年(2020年) 対前年比

年次	1月	2月	3月	4月	5月	6月	7月	8月	9月	10月	11月	12月	計
平成33年	85,639	86,252	111,650	131,319	149,250	120,667	149,874	112,627	107,114	103,722	86,888	1,379,716	945.7
令和2年	64.1	68.9	78.3	83.6	79.5	84.0	103.9	83.3	80.1	75.1	65.8	63.2	831.9



路線別入域観光客数推計

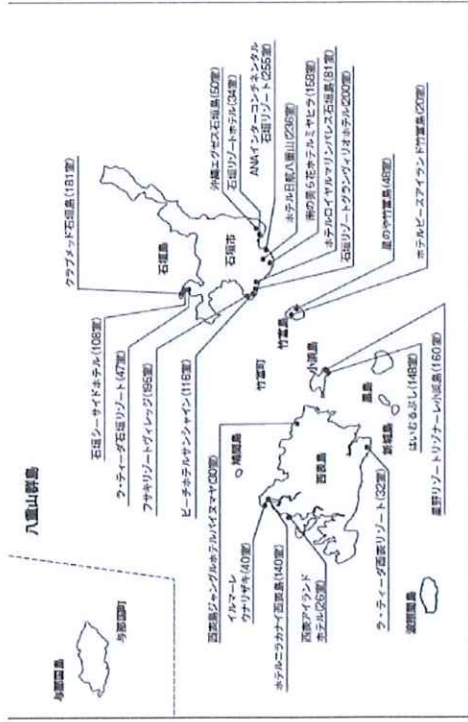
路線	令和2年		令和2年		対前年比	
	観光客数	増減率	観光客数	増減率	観光客数	増減率
東京(羽田)	314,912	21.2%	200,876	30.8%	△ 114,036	63.8%
大阪(関西)	139,827	9.4%	91,767	14.1%	△ 47,860	65.7%
神戸	0	0.0%	0	0.0%	0	0
名古屋(中部)	39,097	2.6%	20,385	3.1%	△ 18,712	52.1%
福岡	31,138	2.1%	16,218	2.5%	△ 14,918	52.1%
小計	524,772	35.4%	339,246	50.6%	△ 185,526	62.7%
北海道	515,024	34.7%	280,959	43.1%	△ 234,065	54.6%
東北	27,068	1.8%	18,048	2.3%	△ 9,020	66.7%
関東	542,090	36.6%	299,002	45.2%	△ 243,083	55.2%
中部	4,671	0.3%	2,363	0.4%	△ 2,308	50.6%
チャーター機	1,071,533	72.3%	630,611	95.8%	△ 440,922	58.9%
小計	523	0.0%	0	0.0%	△ 523	0.0%
合計	1,072,056	72.3%	630,611	95.8%	△ 441,445	58.9%
香港	42,102	2.8%	1,781	0.3%	△ 40,321	4.2%
台湾	7,935	0.5%	465	0.1%	△ 7,510	5.4%
マカオ	0	0.0%	0	0.0%	0	0
アメリカ	380,060	24.3%	18,930	2.9%	△ 341,130	5.3%
小計	410,097	27.1%	21,166	3.1%	△ 388,931	5.3%
合計	1,121,570	76.7%	632,817	97.1%	△ 488,753	56.4%
その他	360,533	24.3%	18,930	2.9%	△ 341,653	5.2%
合計	1,482,153	100.0%	651,747	100.0%	△ 830,406	44.0%

# 八重山諸島ホテル分布図・アクセス



LogProstyle  
redefine life style

(平成28年7月現在)



石垣島には平成28年7月現在12ホテル1426部屋ホテルが存在しております。※小規模宿泊施設は除く。  
2013年3月には新石垣空港が開港。石垣島のエアライン直行便は、羽田ー石垣島JAL・ANA成田ー石垣島ピーチが就航しております。所要時間は羽田から3時間、その他主要都市ですと関空から2時間半、セントレアから2時間25分、福岡から2時間と各主要都市からのアクセス可能となっております。  
国際線は、JAL・China Airlines・香港エクスプレスが就航しております。

また、アフターコロナのインバウンドを見越した施策として2022年1月以降の開港目指し新石垣空港の国際線ターミナルビルの拡張工事（現在の3.4倍）を実施しており、国際線の中型機の受け入れが可能となります。  
今後更なる観光客数増加が見込まれる。  
コロナ禍前までは海外路線の大型クルーズ船の寄港も増えております。

八重山諸島の離島に行く際の経由地の役割も担っており、海の玄関口として多くの観光客が利用する島にもなっております。  
石垣島から船で行くことのできる離島は主に、竹富島、小浜島、西表島、波照間島などである。竹富島へは船でわずか10分で行けるため、石垣島を拠点にしておけば日帰りも十分可能です。  
そんな利便性の高い石垣島は、訪れる観光客も多い。そしてそのほとんどは、青く透き通った美しい海に出会うためやって来る。  
沖縄本島の海も美しいが、石垣島はそれ以上です。石垣島1番の観光スポットである川平湾は日本百景にも選ばれている。食べ物で有名なものは「石垣牛」。そして、点在する部落には固有の文化が存在し、来島する方を魅了します。

# 八重山諸島にあるリゾートホテル



LogProstyle  
redefine life style

ANAインターコンチネンタル石垣リゾート 255室→458室  
 2020年7月バイウイング、クラブインターコンチネンタル棟増築しオープン  
 客室平均単価/稼働率 約40,000円 稼働率 90% 255室  
 2019年 客室平均単価 約28,000円 稼働率 73% 2020年7月新館203室開業 合計458室  
 2020年 客室平均単価 約37,000円 稼働率 25%  
 2021年 客室平均単価 調査中 円/-% 2021年  
 バイウイング117室 客室平均単価 調査中 円/-% 2021年  
 クラブインターコンチネンタル86 客室平均単価 調査中 円/-% 2021年



フサキビーチリゾートホテル&ヴィラ 188室→398室  
 2018年10月リブランド 2020年8月までにリニューアル工事及び新館オープン  
 宿泊単価/稼働率 客室平均単価 約30,000円/90% 2019年  
 スタンダードルーム 客室平均単価 約60,000円/-% 2021年  
 ヴィラ



星のや竹富島 25室  
 ヴィラタイプのみ 客室平均単価 約150,000円/-% 2019年



Jusandi(ユサンデイ) 5室  
 ヴィラタイプのみ 客室平均単価 約150,000円/約80% 2019年

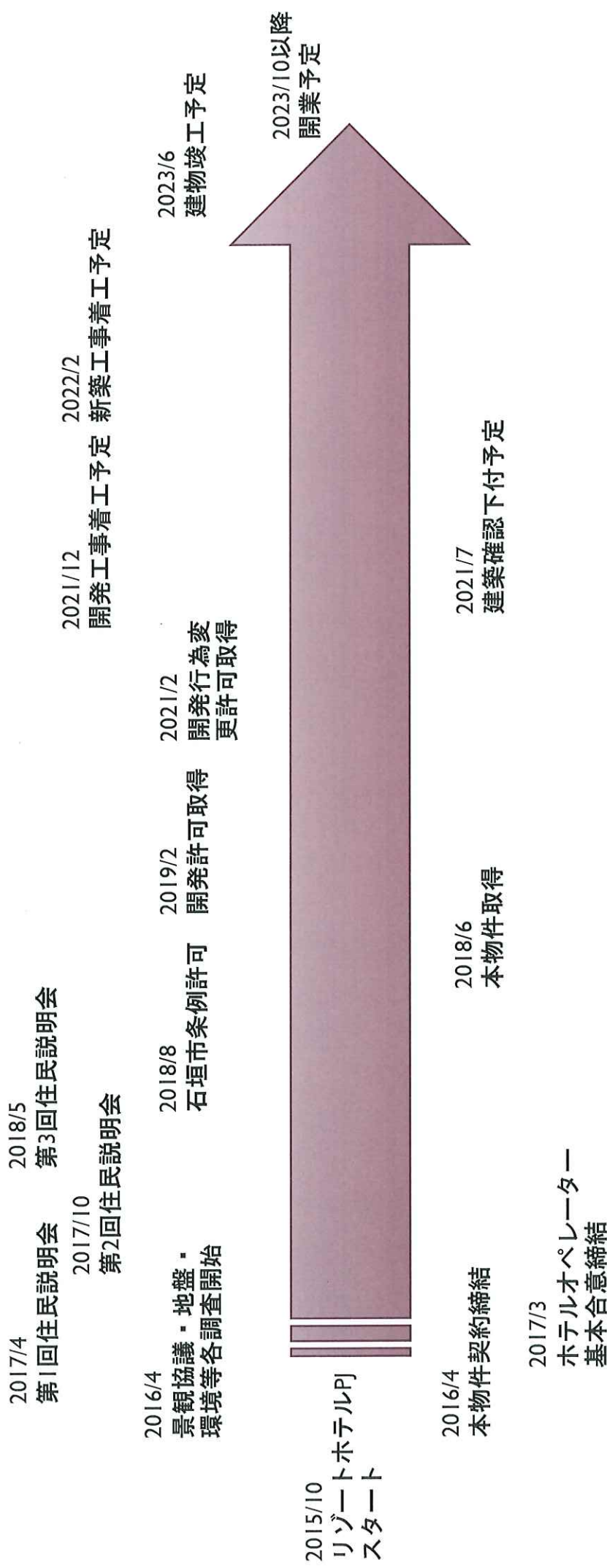


※ヒアリング調査の為、実際の数値と誤差がある可能性があります

# 本プロジェクト工程表



LogProstyle  
redefine life style



# 物件概要



LogProstyle  
redefine life style

物件名	石垣島リゾートホテルプロジェクト	
地番	沖縄県石垣市宮良131-1、146-2、135	
交通	石垣空港から車で15分	
土地	権利形態	所有権 現在一部借地134番取得予定
	地積	公募29179㎡ 実測 29147.31㎡
	用途地域	未指定区域
	建蔽率	60%
	容積率	100%
	接道	東側公道 6 m-7 m/西側公道4-5m
建物	権利形態	所有権
	種類	ホテル
	構造	鉄筋コンクリート造 90室
	延床面積	11151.04㎡
	竣工	2023年6月予定
	建物概要	管理棟・レストラン・SPA・A:Sky Villa Main Buiding・B:2-Bedroom Villa・C:3-Bedroom Villa・D:Celebration/Presidential Villa



# 立面計画図



LogProstyle  
redefine life style



- Guest arrival drop-off with central water feature & linear stone strips
- Reception lobby building & stone water spout feature at entry
- 3 tier swimming pool
- Buggy Path
- Star gazing on the lawn
- Buggy Path
- Lawn with bubble tent & elevated pavilion
- Existing buffer with boardwalk & viewing point

CONTENTS

## LANDSCAPE CONCEPT PLAN

### Legend

- 1 Guardhouse & vehicle entry driveway
- 2 Guest arrival drop-off
- 3 Guest entry to reception lobby
- 4 Guestroom private outdoor space
- 5 Sacred well garden
- 6 Tranquil garden & stream
- 7 3 tiered swimming pool (Plunge pool, lap pool & kids pool)
- 8 Kids playground
- 9 Open activity lawn
- 10 Feature lawn & pavilion
- 11 Guestroom private garden with feature stream
- 12 Villa type 1 private pool & garden
- 13 Villa type 2 private pool & garden
- 14 Existing buffer planting



SCALE 1:5000

# 配棟図計画図



LogProstyle  
redefine life style



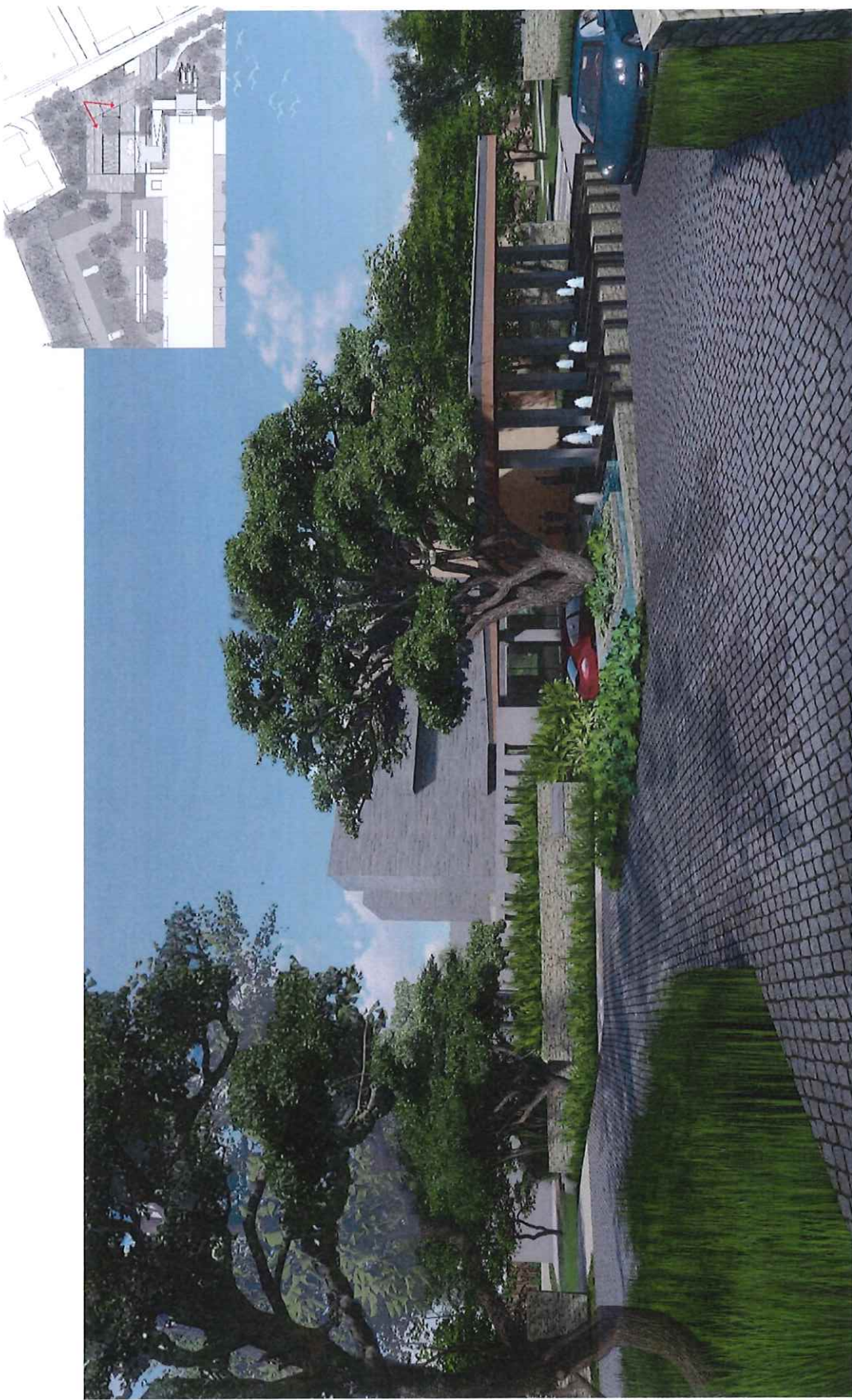
工 事 名 : (岩手)石垣島・喜良リゾート開発計画 工事場所: 沖縄県 石垣市 宇宮良 131番1号4-1番		TEL: 098-998-2405 FAX: 098-998-2406 TEL: 031-320-744 FAX: 031-320-1325		日付 07/03	図名 配棟図	図号 A-1.0a
設計者: アーキテクトデザイン 一級建築士事務所 代表取締役: 宇宮良 隆夫 代表取締役: 宇宮良 隆夫 代表取締役: 宇宮良 隆夫		設計者: アーキテクトデザイン 一級建築士事務所 代表取締役: 宇宮良 隆夫 代表取締役: 宇宮良 隆夫 代表取締役: 宇宮良 隆夫		単価 07/03	単価 07/03	単価 07/03
監理者: 宇宮良 隆夫 監理者: 宇宮良 隆夫 監理者: 宇宮良 隆夫		監理者: 宇宮良 隆夫 監理者: 宇宮良 隆夫 監理者: 宇宮良 隆夫		単価 07/03	単価 07/03	単価 07/03

# エントランス IMAGE



LogProstyle  
redefine life style

Arrival Drop-off  
Perspective

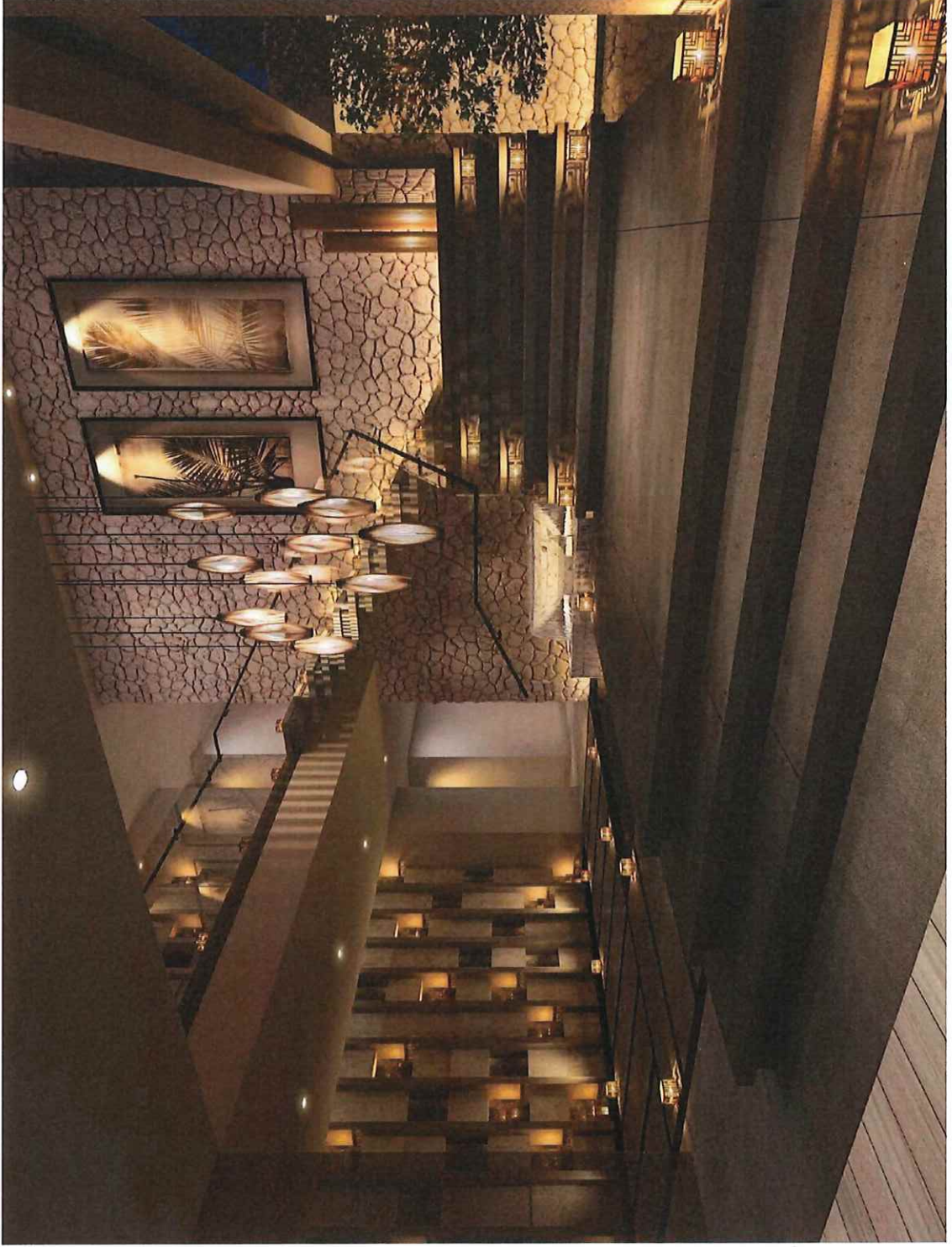


# 階段木一ル I M A G E



LogProstyle  
redefine life style

MOOD EXPERIENCE + PROPOSAL



06.07. 2019

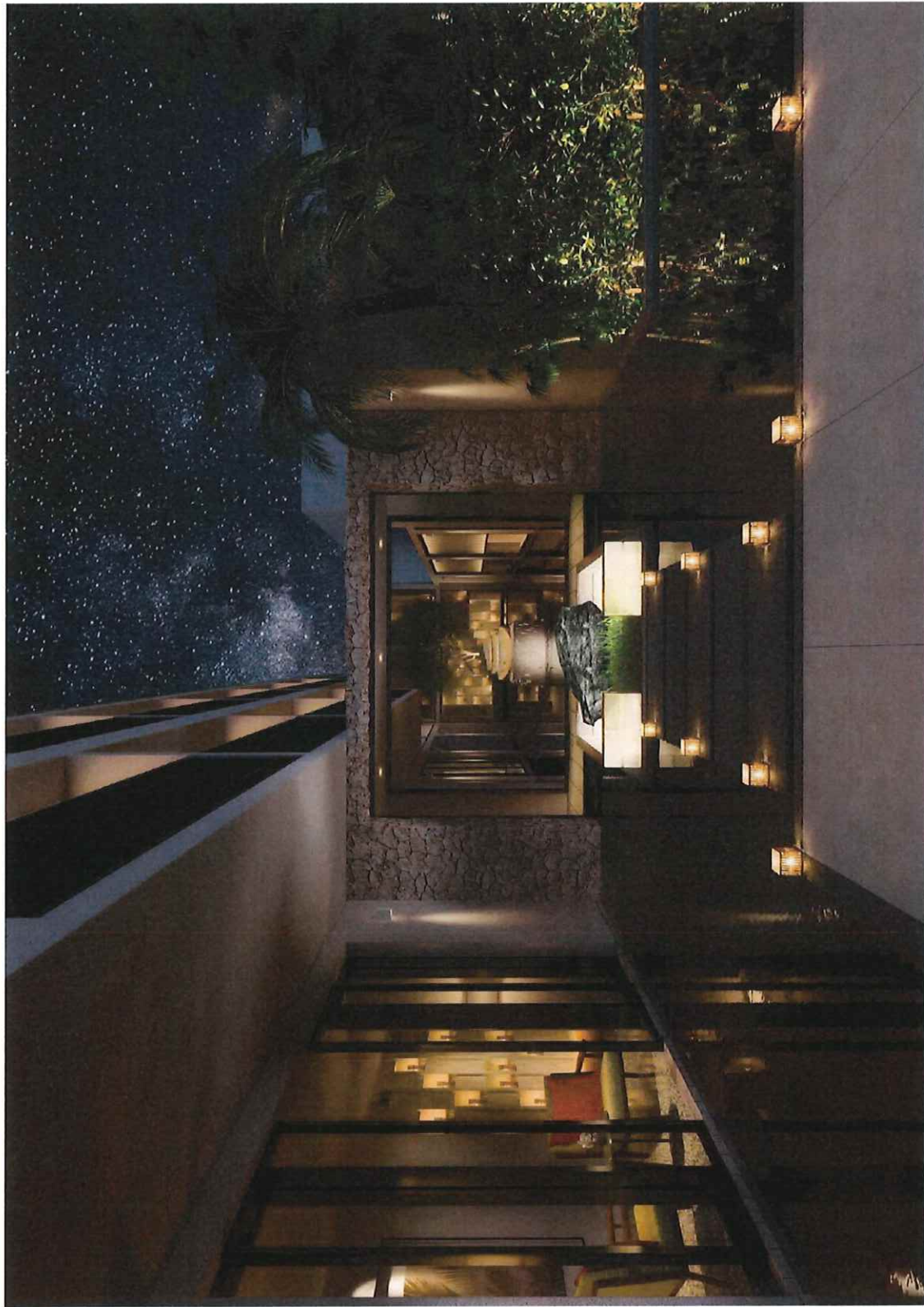
SILKS PLACE | 12

# エントランスアプローチ IMAGE



LogProstyle  
redefine life style

MOOD EXPERIENCE \* PROPOSAL



06.07.2019

SILKS PLACE | 13

# ランドスケープ イメージ



LogProstyle  
redefine life style

Guestroom Private Garden  
Perspective



# POOL PLAN



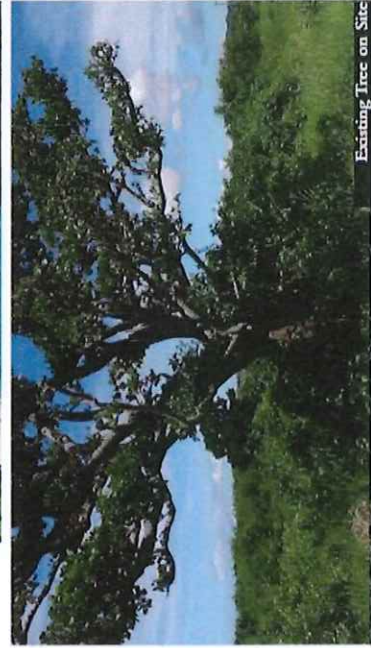
LogProstyle  
redefine life style

## Main Swimming Pool Plan



### Legend

- 1 Ramp access to swimming pool
- 2 Pool deck with loungers & cabanas
- 3 Upper swimming pool with infinity edge & floating cabanas. Pool at 900mm depth with underwater seats & bubblers
- 4 Infinity edge lower swimming pool with 28m lip. Pool at 1200mm depth with shallow shelf for loungers
- 5 Steps to lower swimming pool
- 6 Pop-up cinema area with removable screen
- 7 Entry pavilion from function lawn to swimming pool



Final Concept Design  
13 February 2020

SILKS PLACE  
Ishigaki, Japan

# POOL IMAGE



LogProstyle  
redefine life style

## Main Swimming Pool & Kids' Pool Perspective

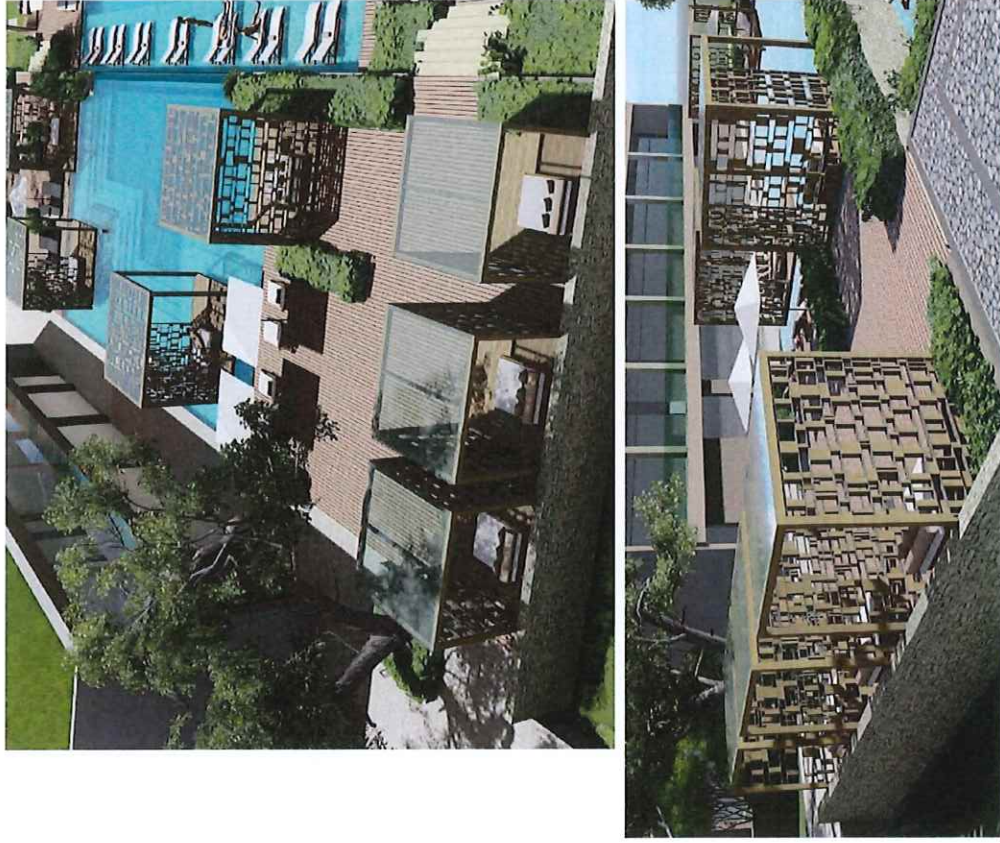


# パブリックスペース IMAGE



LogProstyle  
redefine life style

## Pavilion View study





LogProstyle  
redefine life style

# ゲストルームタイプ

## ROOM MIX

ROOM CODE	BUILDING FLOOR NO.	BAY-1	BAY-2	BAY-3	BAY-4	BAY-5	BAY-6	BAY-7	BAY-8	BAY-9	BAY-10	BAY-11	BAY-12	BAY-13	BAY-14	BAY-15	TOTAL	
GUEST	3F	K2	T2	K2	T2	K2	T2	K2	T2	K2	T2	K2	T2	K2			13	
	2F	K2	T2	K2	T2	K2	T2	K2	T2	K2	T2	K2	T2	K2			12	
	1F	K2	T2	K2	T2	K2	T2	K2	T2	K2	T2	K2	T2	H2			12	
ROOM	3F	K1	K2	T2	K2	T2	K2	T2	K2	T2	K2	T2	K2	T2	K2	T2	15	
	2F	K1	K2	T2	K2	T2	K2	T2	K2	T2	K2	T2	K2	T2	K2	T2	15	
	1F	K1	K2	T2	K2	T2	K2	T2	K2	T2	K2	T2	K2	T2	K2	T2	15	
VILLA		V1	V2	V1	V2												4	
		V1	V2														2	
		V3	V4														2	
																	GRAND TOTAL	90

TYPE	LEGEND	BLDG.	NO. OF BAY	CAPACITY PER RM.	RM QTY.	%	TOTAL CAPACITY
KING 1 (W6900)	K1	B	1	3	3	3.33%	9
KING 2 (W3450)	K2	A, B	1	3	40	44.44%	120
TWIN 2 (W3450)	T2	A, B	1	3	38	42.22%	114
HANDICAP (W3450)	H2	A	1	3	1	1.11%	3
VILLA 1	V1	D, E	1	2	3	3.33%	6
VILLA 2	V2	D, E	1	3	3	3.33%	9
VILLA 3	V3	F	1	3	1	1.11%	3
VILLA 4	V4	F	1	5	1	1.11%	5
TOTAL					90	100%	269

(REFERENCE ONLY)

## FLOOR AREA

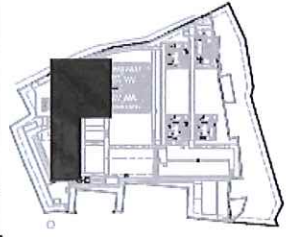
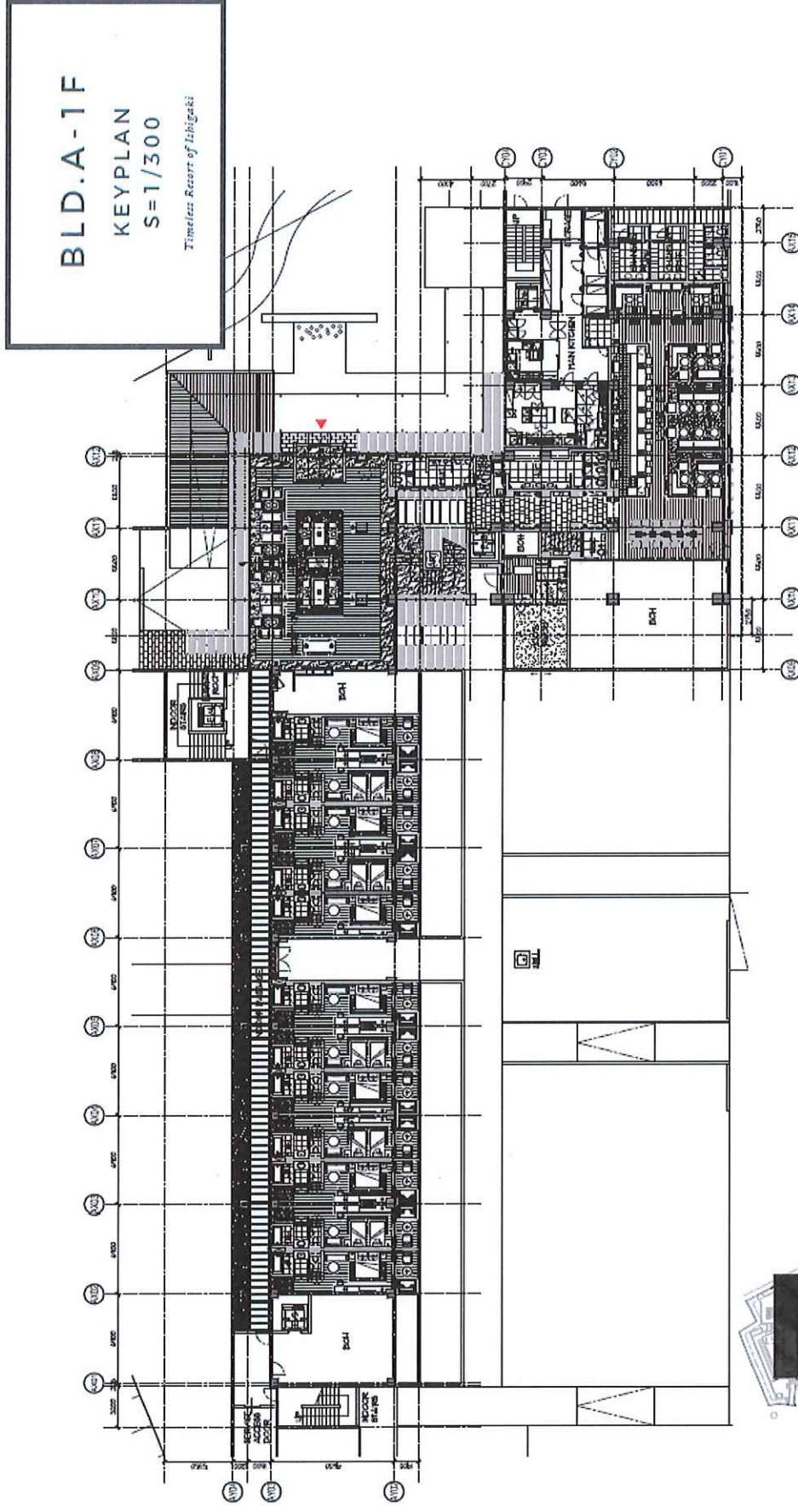
ROOM NAME (PROVISIONAL NAME)	LEGEND	INSIDE	TERRACE	TOTAL
CORNER SWEET	K1	64.33m <sup>2</sup>	28.14m <sup>2</sup>	92.47m <sup>2</sup>
STANDARD ROOM BLD.A 4 BLD.B-F	K2, T2, H2	32.69m <sup>2</sup>	12.42m <sup>2</sup>	45.11m <sup>2</sup>
STANDARD ROOM BLD.B-1,2,3F	K2, T2	32.69m <sup>2</sup>	6.55m <sup>2</sup>	39.24m <sup>2</sup>
DELUXE VILLA	V1	18.43m <sup>2</sup>	109.38m <sup>2</sup>	227.81m <sup>2</sup>
STANDARD VILLA	V2	61.50m <sup>2</sup>	32.64m <sup>2</sup>	100.14m <sup>2</sup>
SUPERIOR VILLA	V3	15.63m <sup>2</sup>	46.40m <sup>2</sup>	122.03m <sup>2</sup>
EXECUTIVE VILLA	V4	160.91m <sup>2</sup>	234.14m <sup>2</sup>	395.05m <sup>2</sup>

**A棟客室数37室  
1階12室/エントランス/ラウンジ/バー/キッズルーム/メインキッチン**



LogProstyle  
redefine life style

CONTENTS



**SITE PLAN**  
Scale: 1/125

02.13.2010

SILKS PLACE

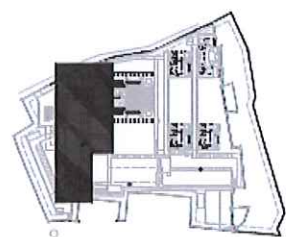
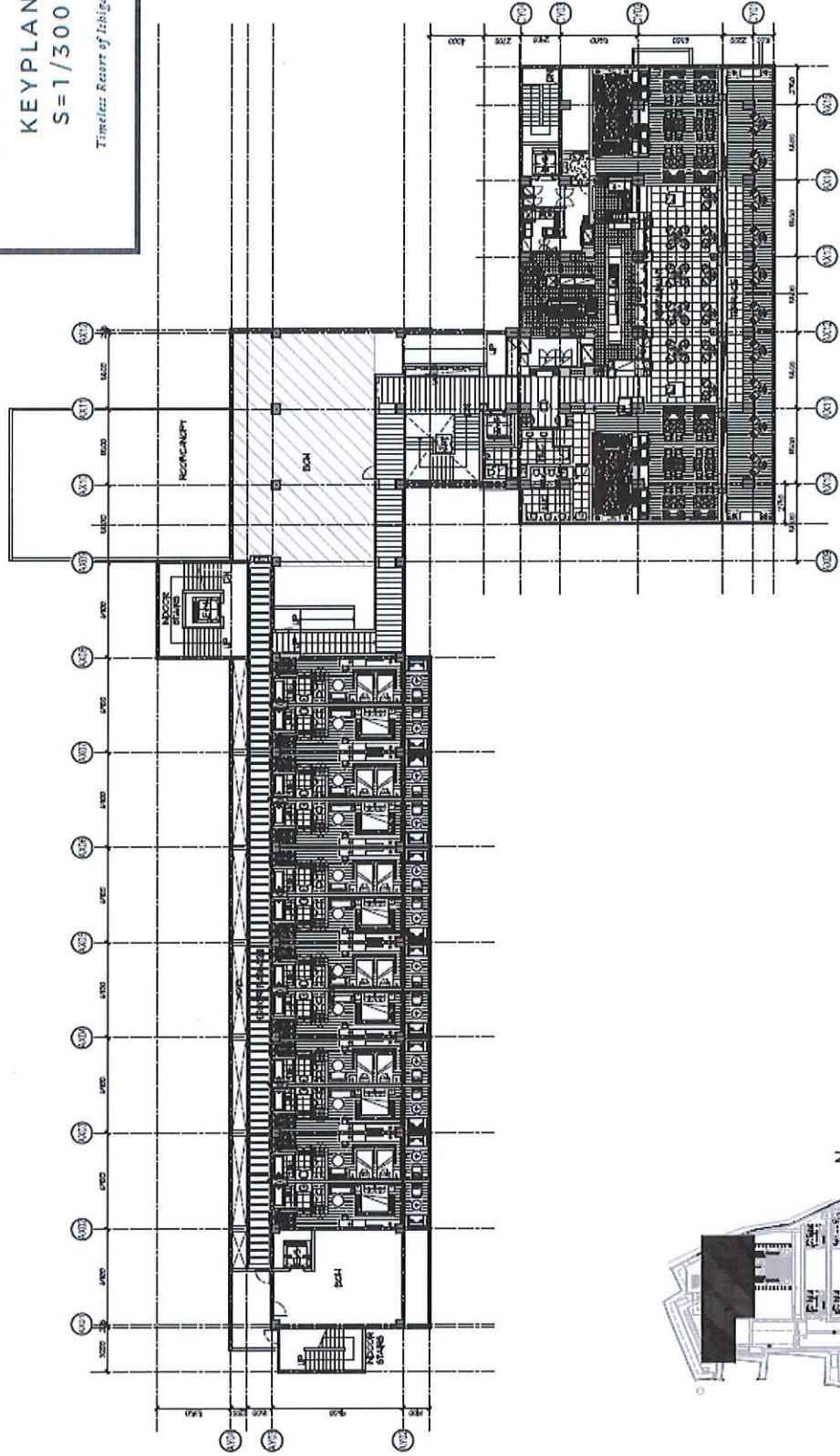
A棟客室数37室  
2階12室/レストラン88席予定(テラス席込)



LogProstyle  
redefine life style

CONTENTS

BLD.A-2F  
KEYPLAN  
S=1/300  
Timester Resort of Ibigaki



SITE PLAN  
Scale : 1/125

02.17.1020

SILKS PLACE

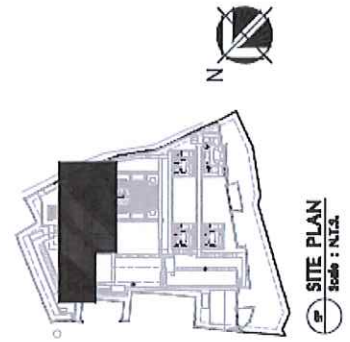
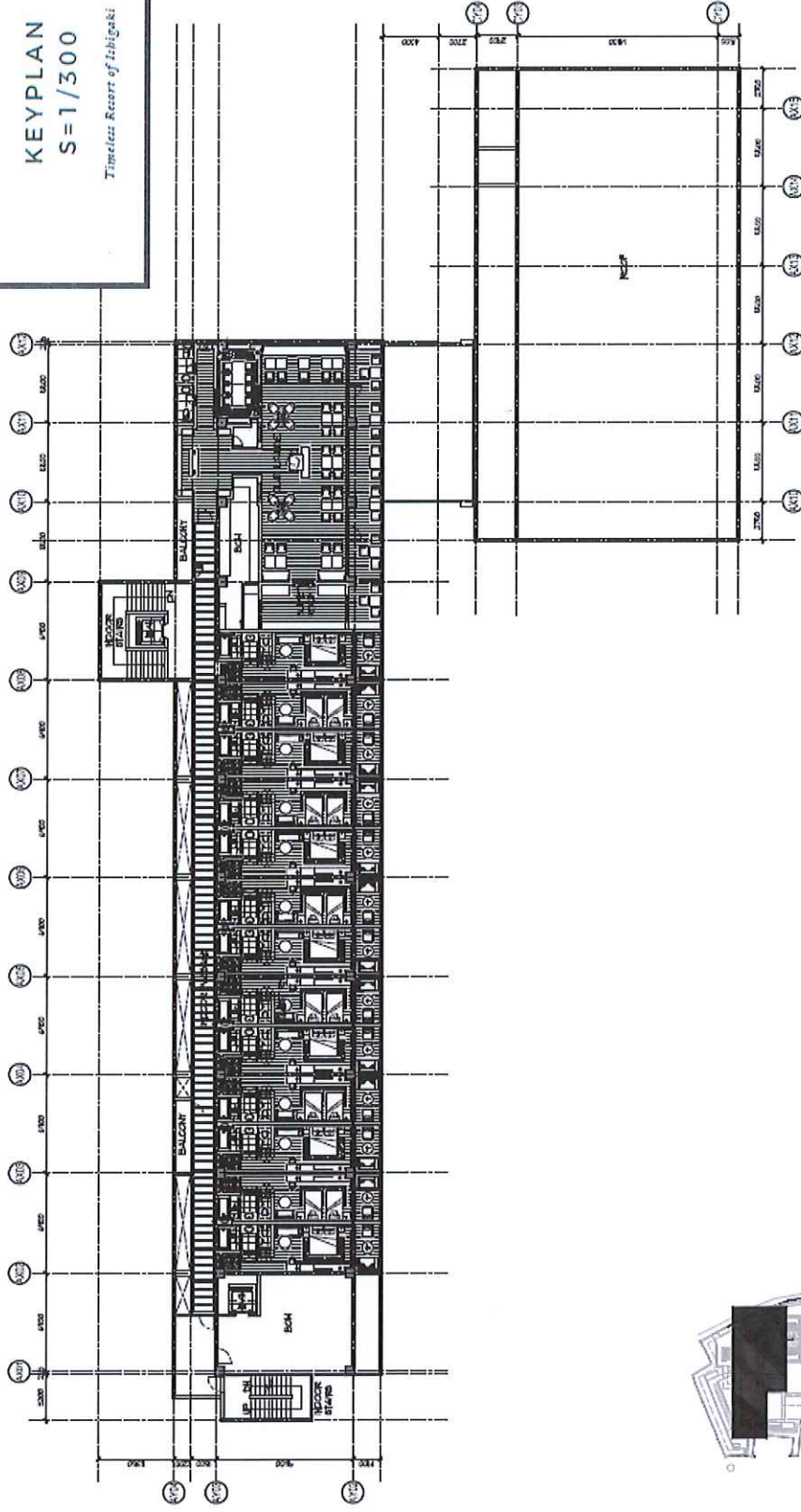
# A棟客室数37室 3階13室/クラブラウンジ (テラス有)



LogProstyle  
redefine life style

CONTENTS

**BLD.A-3F**  
KEYPLAN  
S=1/300  
*Timeless Resort of Ibigaki*



0.1:1, 10.00

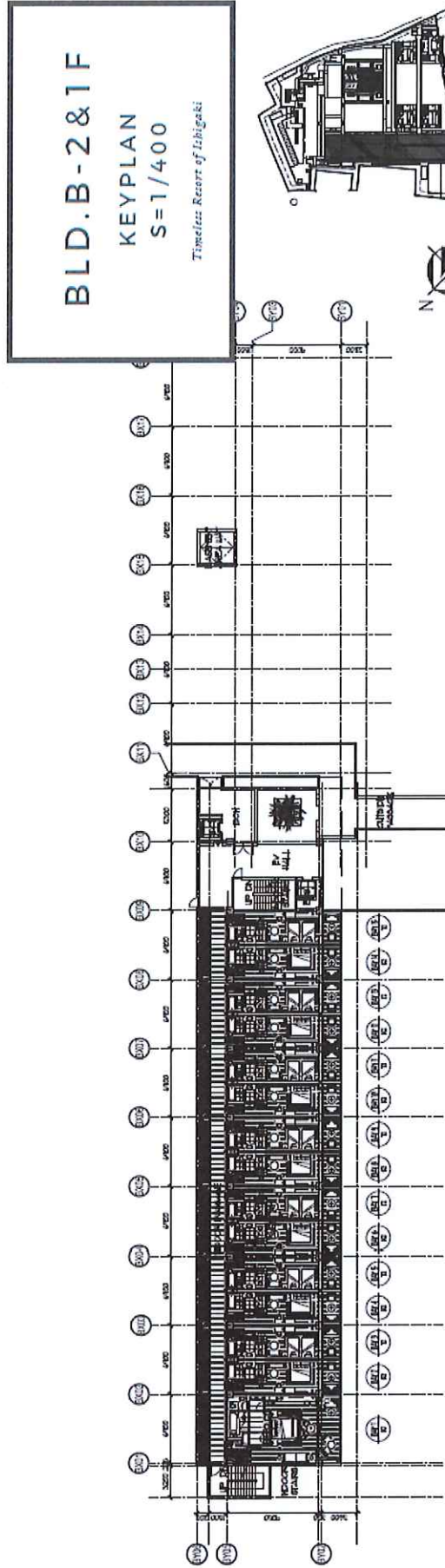
SILKS PLACE

# B棟客室数45室 1階15室/2階15室/管理事務所



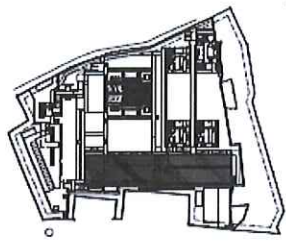
LogProstyle  
redefine life style

CONTENTS

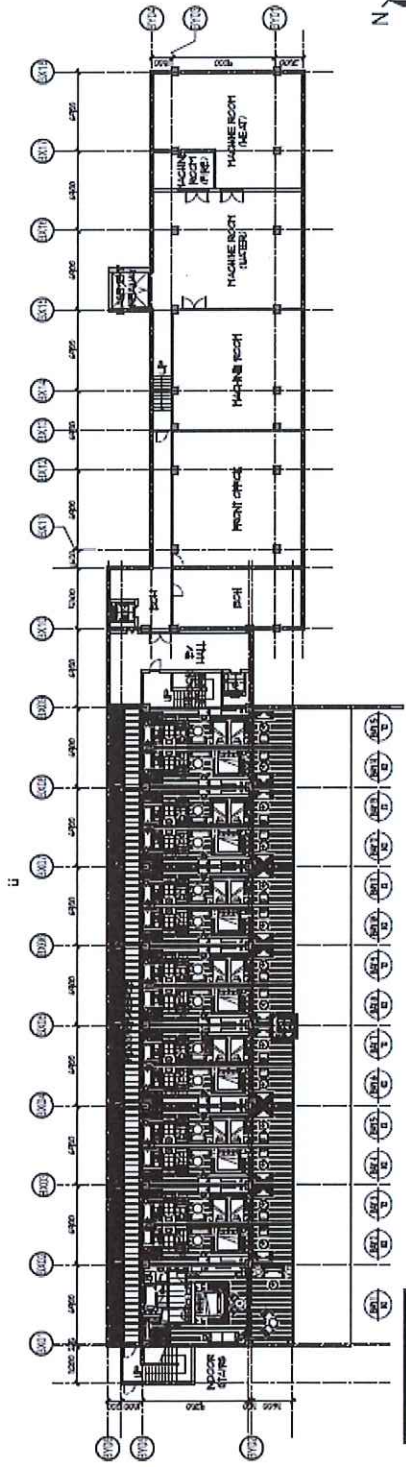


2 F

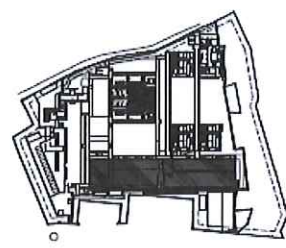
**BLD.B-2&1F**  
KEYPLAN  
S=1/400  
*Timeless Resort of Izuhigashi*



KEY PLAN  
Scale : 1/12.5



1 F



KEY PLAN  
Scale : 1/12.5

B棟客室数45室  
3階15室



LogProstyle  
redefine life style

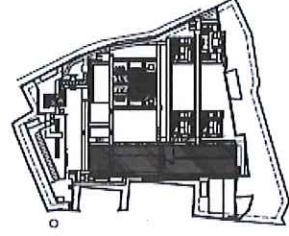
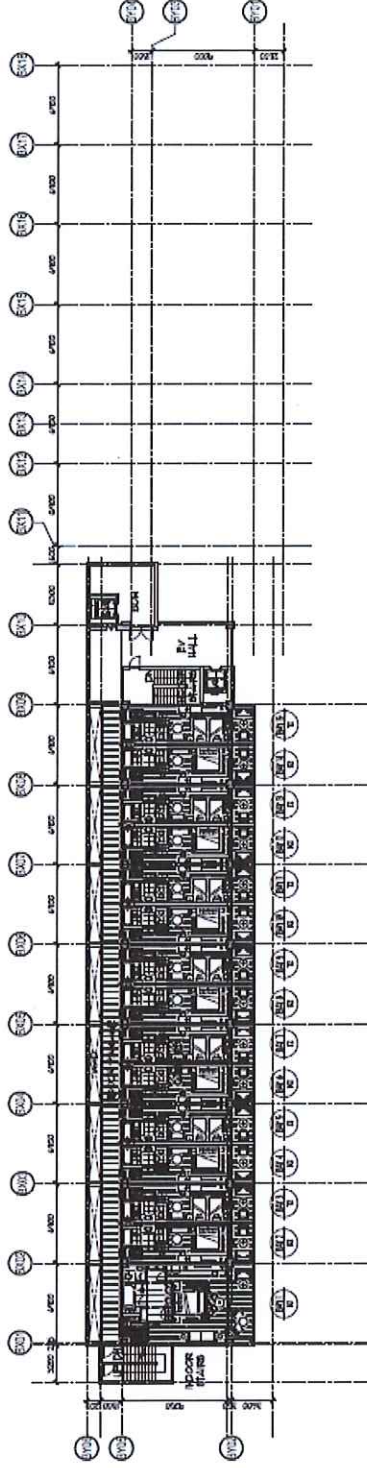
CONTENTS

BLD.B-3F

KEYPLAN

S=1/300

Timeless Resort of Ishigaki



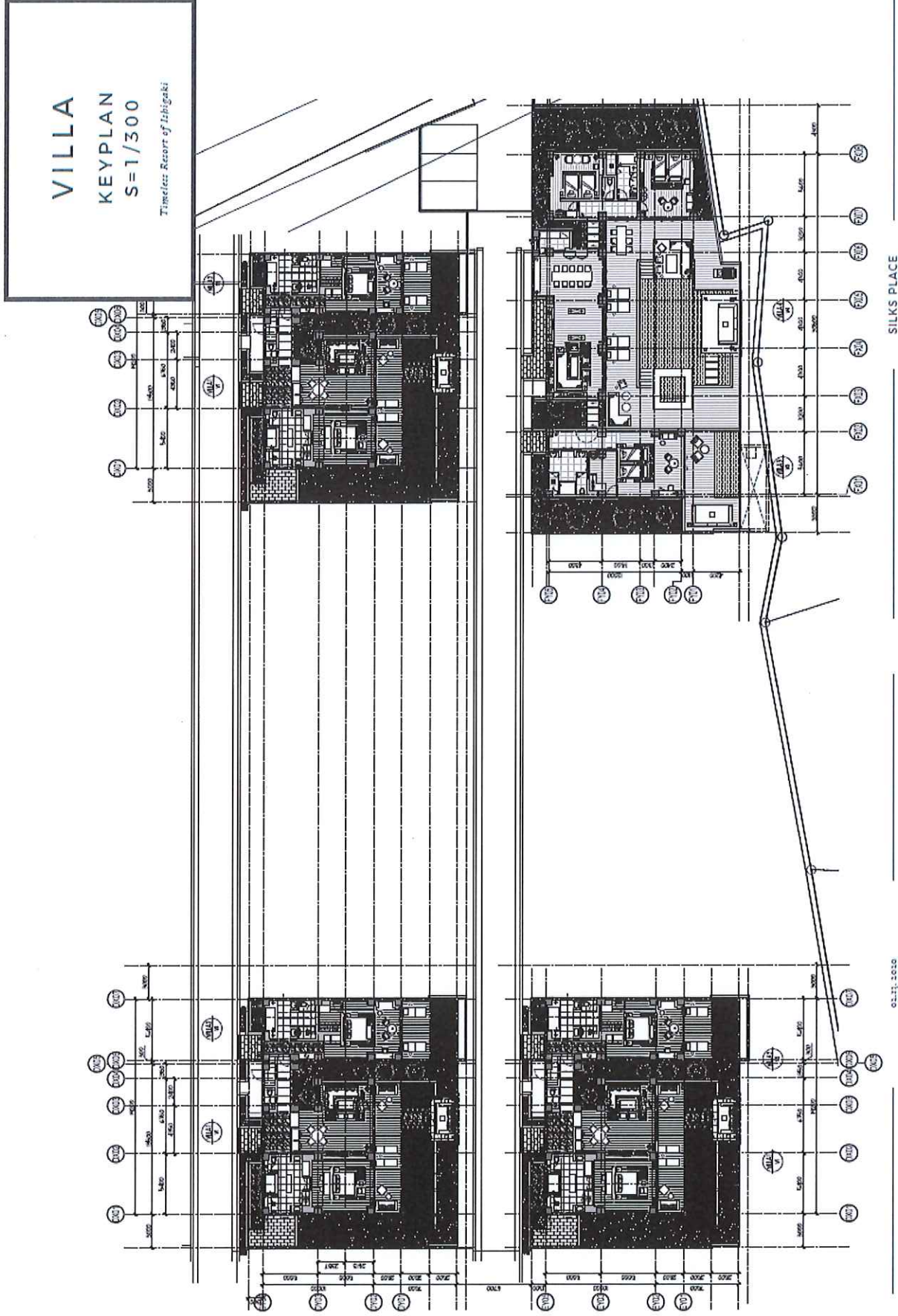
KEY PLAN  
Scale : 1/125

グイラ棟 客室数8室  
4棟8室



LogProstyle  
redefine life style

CONTENTS



0.1:1

SILKS PLACE

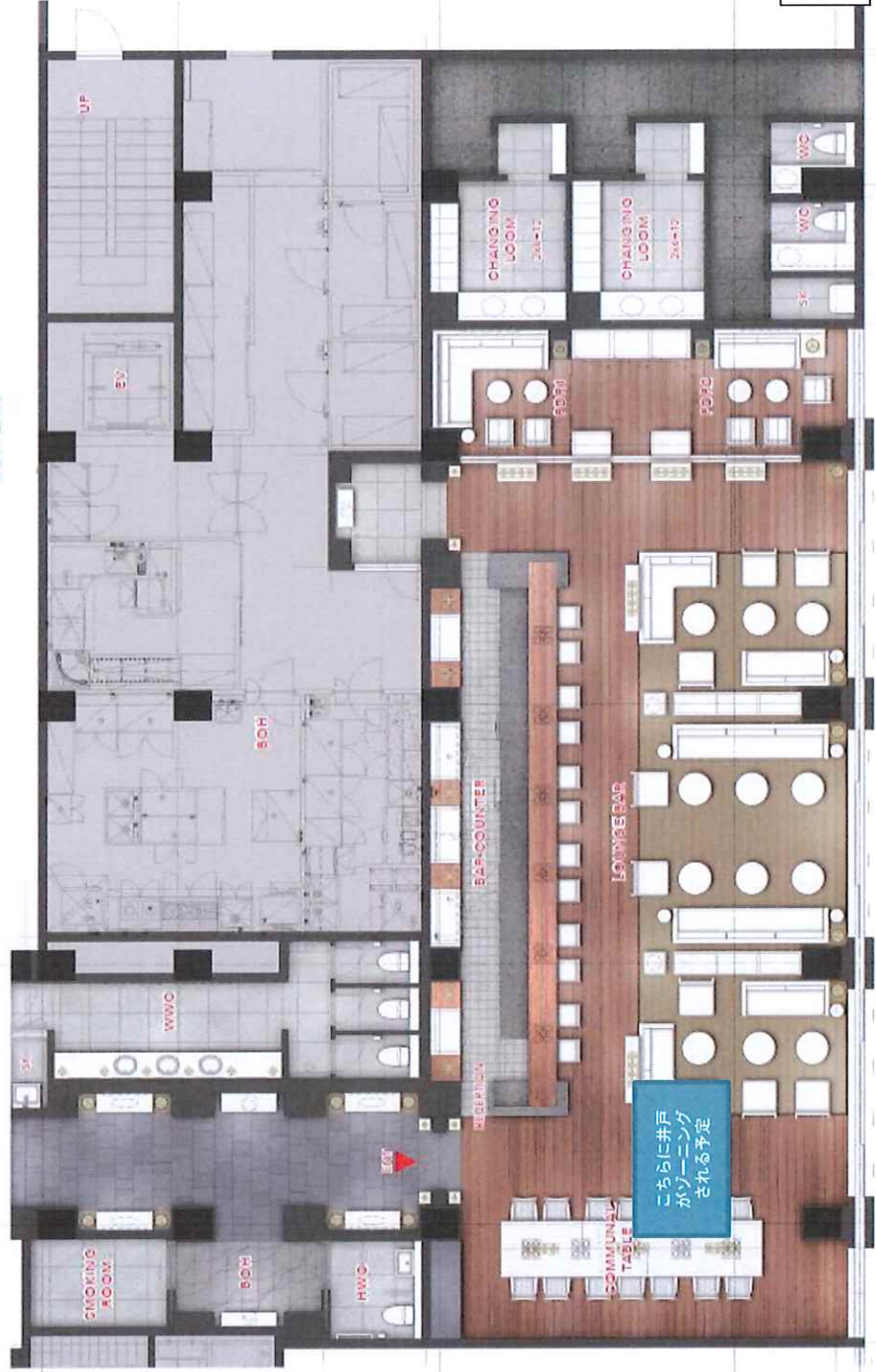
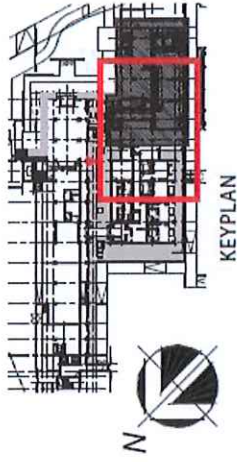
# バーラウンジ 1F PLAN



LogProstyle  
redefine life style

MOOD EXPERIENCE + PROPOSAL

A-1F BAR LOUNGE  
PLAN  
S=1:100  
*Timeless Resort of Itoigasaki*



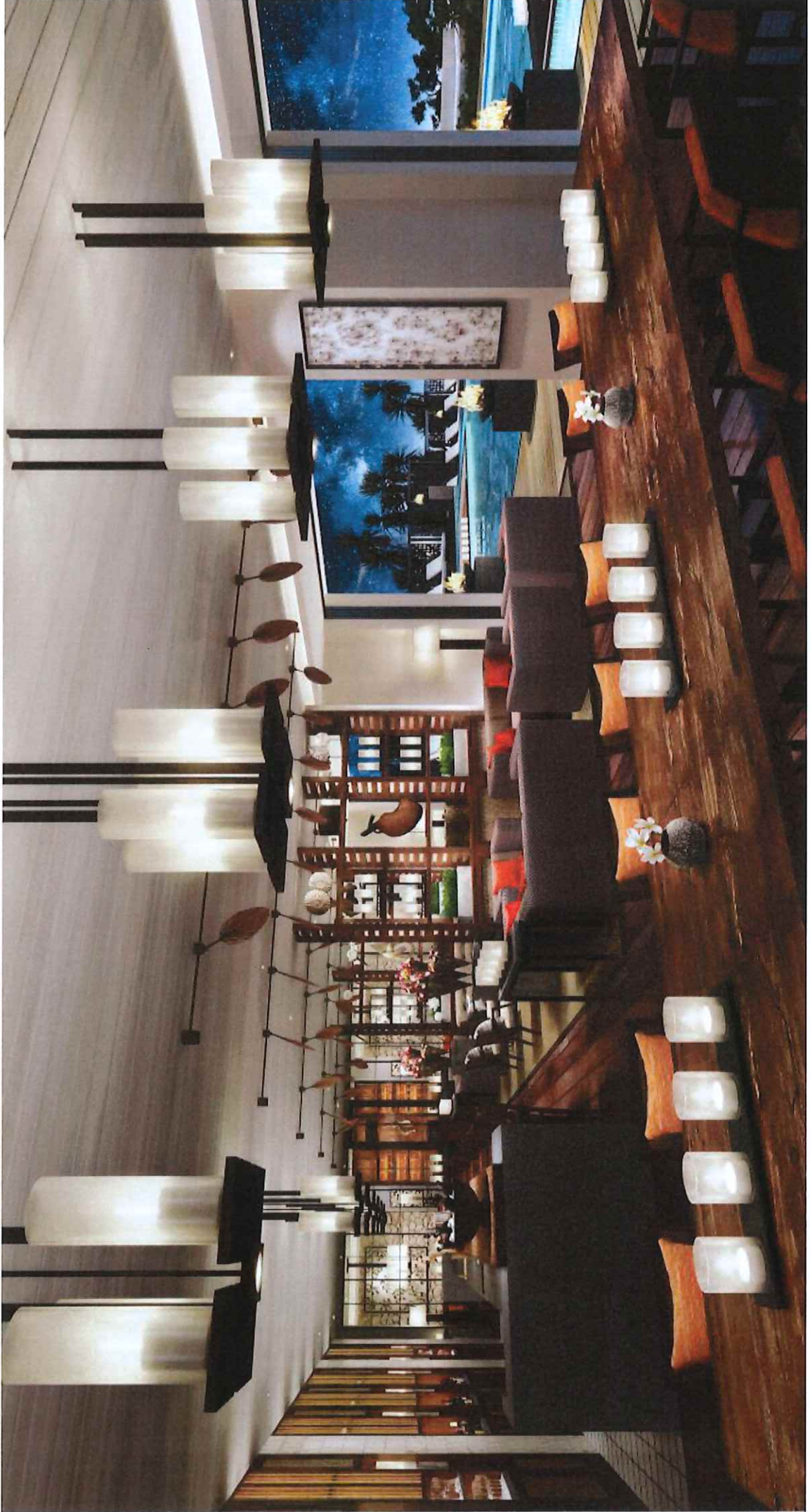
こちらに井戸  
がソニーング  
される予定

SEATING PAX  
BAR LOUNGE 58PAX

# バーラウンジ IMAGE



LogProstyle  
redefine life style

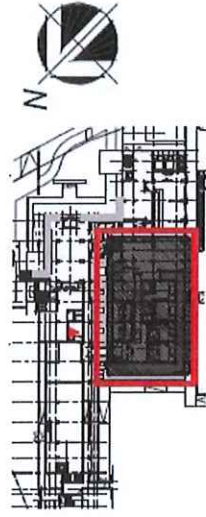


# メインレストラン 2F PLAN



LogProstyle  
redefine life style

MOOD EXPERIENCE + PROPOSAL



KEYPLAN

SEATING PAX  
INDOOR 96PAX  
OUTDOOR 20PAX  
TOTAL 116PAX

A-2F RESTAURANT  
PLAN  
S=1:100  
Timesz Resort of Ibigaki



# メインレストラン IMAGE



LogProstyle  
redefine life style

MOOD EXPERIENCE + PROPOSAL



# クラブラウンジ 3F PLAN



LogProstyle  
redefine life style

CONTENTS  
MOOD EXPERIENCE + PROPOSAL

CLUB LOUNGE  
PLAN  
S=1:100  
Timeless Resort of Itoigasaki



CLUB LOUNGE  
INDOOR : 46PAX  
OUTDOOR : 36PAX



KEY PLAN  
Scale : N.T.S.

# クラブラウンジ IMAGE



LogProstyle  
redefine life style

MOOD EXPERIENCE + PROPOSAL



# GUEST ROOM TWIN



LogProstyle  
redefine life style

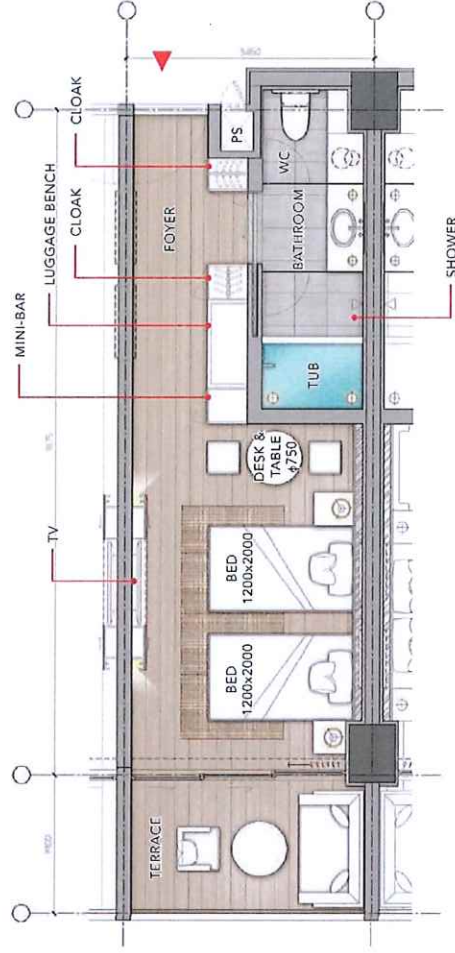
MOOD EXPERIENCE - PROPOSAL

GRM TYP-T2

PLAN S=1:60

W3450 / AREA : 32.00

Timeless Resort of Ithigaki



# GUEST ROOM



LogProstyle  
redefine life style

MOOD EXPERIENCE + PROPOSAL



GRM TYP-K1

PLAN S=1:60

W6900 / AREA : 62㎡

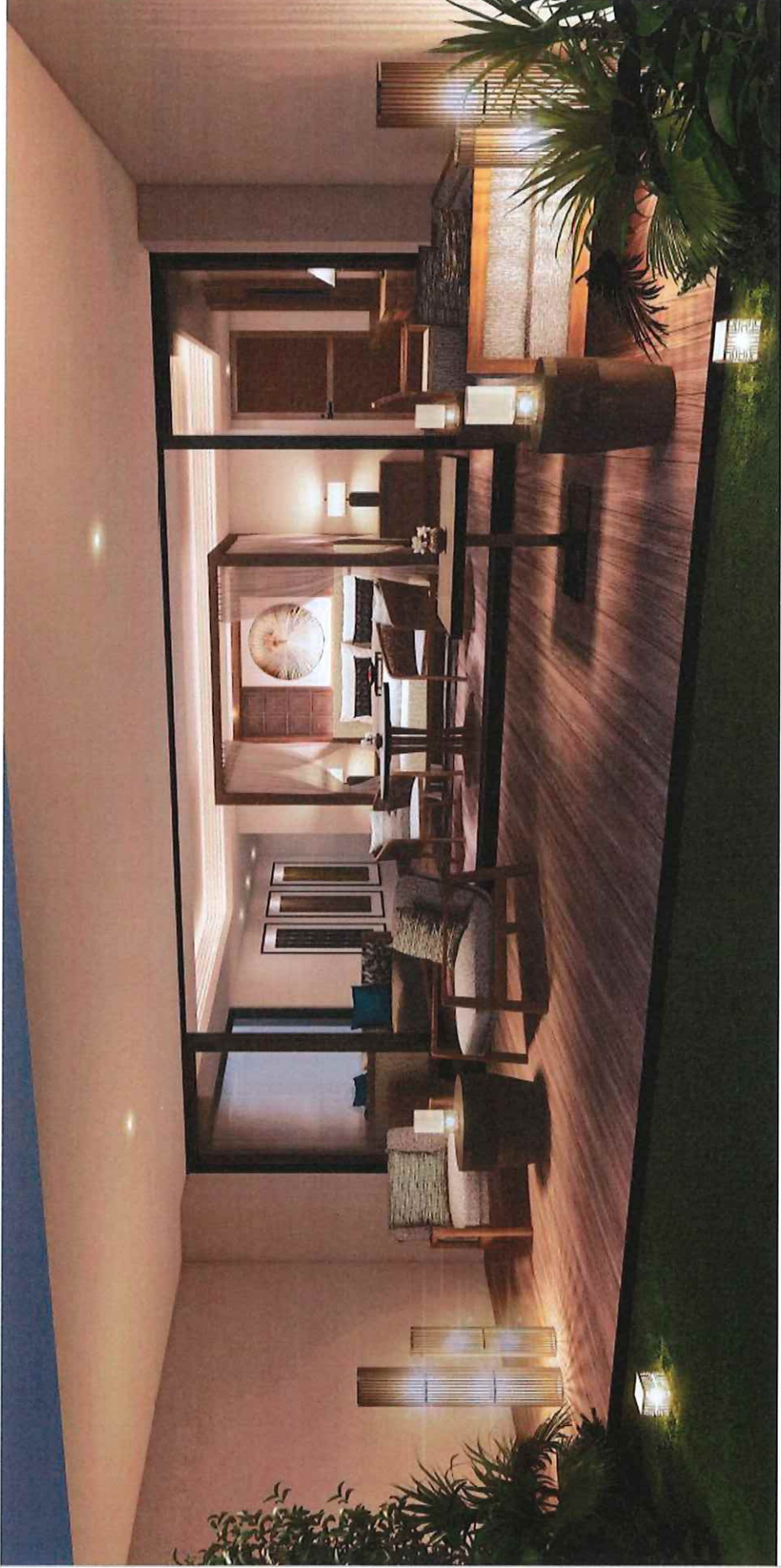
*Timeless Resort of Izuhigashi*

# GUEST ROOM IMAGE



LogProstyle  
redefine life style

MOOD EXPERIENCE + PROPOSAL



1015.04.01

SILKS PLACE

# GUEST ROOM VILLA



LogProstyle  
redefine life style

MOOD EXPERIENCE + PROPOSAL

## VILLA TYP-V1 & 2

PLAN

S = 1 : 100

Timeless Resort of Ishigaki



TYP-V1

TYP-V2

# GUEST ROOM IMAGE



LogProstyle  
redefine life style

MOOD EXPERIENCE + PROPOSAL



# GUEST ROOM IMAGE



LogProstyle  
redefine life style

MOOD EXPERIENCE - PROPOSAL



06.07.2019

SILKS PLACE | 37